



ГИМНАЗИЯ С ПРЕПОДАВАНЕ НА ЧУЖДИ ЕЗИЦИ „РОМЕН РОЛАН“
6000, гр. Стара Загора, ул. „Цар Иван Шишман“ №62, тел. 042 604 771, e-mail:info-2403264

Утвърдил:

X

Теодора Николова
Директор

ПЛАН ЗА ЗАЩИТА ПРИ БЕДСТВИЯ

НА

**Гимназия с преподаване на чужди езици
„Ромен Ролан“**

Гр. Стара Загора ул. „Цар Иван Шишман“ №62

I. Общи положения

Планът за защита при бедствия на ГПЧЕ „Ромен Ролан“ е разработен на основание чл.36 ал.1 от Закона за защита при бедствия

Планираните мерки за защита при бедствия на учениците и персонала се базират на прогнозирането на възможните рискови фактори за обекта и последиците от тях. Те са резултат от анализ на: географското разположение на училището; изградената инфраструктура; дейностите, които осъществява; състоянието на комуникациите и реалните възможности за действие на ръководството и персонала при бедствия или извънредни ситуации.

Целта на плана е:

1. Да се прогнозира вероятните бедствия и извънредни ситуации, които е възможно да възникнат на територията на ГПЧЕ „Ромен Ролан“ и очакваните последици от тях.

2. Да се създаде организация за защита на живота и здравето на хората /работещи и пребиваващи/ в обекта при възникване на бедствия или извънредни ситуации.

3. Да се разпределят отговорностите на органите за ръководство на обекта и задачите на персонала при възникване на бедствия или извънредни ситуации.

4. Да се организира ефективно изпълнение на евакуационни, спасителни и възстановителни дейности.

Планът се поддържа в активно състояние чрез:

-изпълнение на превантивни мерки за свеждане до минимум на условията за възникване на бедствени ситуации;

-създаване на условия за нормално функциониране на обекта при усложнена обстановка вследствие възникнали извънредни ситуации;

-обучение на членовете на Щаба за изпълнение на Плана, за поведение и действие при бедствия;

- обучение на персонала за защита при бедствия;

-провеждане на тренировки за изпълнение на Плана веднъж годишно.

Организацията и контролът по изпълнение на задачите произтичащи от Плана за защита при бедствия се възлага на *Екатерина Бояджиева*.

1.Характеристика на района -

ГПЧЕ „Ромен Ролан“ е разположен в централната част на град Стара Загора. Северният вход и изход на гимназията са към улица «Ген. Столетов» Видимостта на обекта към улицата е много добра. Сградата на гимназията е собственост на Община Стара Загора.

ГПЧЕ „Ромен Ролан“ граничи:

На изток- улица «Г.С.Раковски»

На запад- улица «Цар Ив. Шишман»

На север- улица «Ген. Столетов»

На юг- Пожарна служба и Поща

2. Строителна характеристика

2.1 Категория на строежа съгласно чл.137 от ЗУТ Чл.123 от Наредба 5/ 21.05.2001г.

2.2 Обща площ 19800 м²

2.3 Застроена площ 2800 м²

2.4 Дворно място 17000 м²

2.5 Брой на сградите/секциите/ 1

2.6 Степен на огнеустойчивост на отделните сгради и **брой вход-изходи** - общо 8 (от тях 4 действащи)

2.7 Класификация на помещенията в зависимост от функционалната им пожарна опасност

2.8 Вид на сградата според конструкцията- **монолитна**

2.9 Хоризонтално разпределение (вътрешна планировка) на отделните етажи:

Полуподземен етаж

- **Партер изток:** ученически стол, бюфет, помещения за извънкласни дейности, вход за физкултурния салон и вход/изход за евакуация

Партер запад: вход/изход на югозапад (основен за учениците), компютърни зали, работилница и складове. Тук разположено и главното ел.табло на сградата.

Първи етаж - учебни стаи, библиотека, лекарски и зъболекарски кабинети, два кабинета с хранилища

Втори етаж – учебни стаи, кабинети по немски език, хранилища (немски, философия и история, география, БЕЛ, учителска стая, административни стаи – зам.дирекция, счетоводител, технически секретар, педагогически съветник и архив.

Трети етаж – учебни стаи, зала, дирекция, канцелария, кабинети по англ. Език, химия, физика

Подпокривно пространство не се използва

2.10 Наличност на:

Скривалище /вместимост-брой хора/ няма

Противорадиационно укритие /вместимост-брой хора/) няма

3. ГПЧЕ „Ромен Ролан“ е разположена в близост до:

-Ж.П.гара не

-Главен път/улица с интензивно движение - на север (ул. Ген. Столетов)

-Язовир /заливна зона/ не

-Речна заливна зона не

-Други хидротехнически съоръжения закрит басейн

-Свлачищни терени не

-Обекти с рискови производства не

-Други опасности: отопление с природен газ

4. Основна дейност – В сградата се организира и осъществява двусменен учебен процес

5. Технологични процеси и оборудване няма

6. Брой работещи и пребиваващи в обекта:

Общ брой: 1120 ученици и 110 на щатни работни места (учители, администрация, обслужващ персонал)

От тях:

-администрация – 5

- обслужващ персонал – 16

- първа смяна: 665 ученици; 44 учители

- втора смяна: 665 ученици (8 клас са в целодневна форма на обучение); 45 учители

-дневна смяна - 5

-охрана - 2

Максимален брой пребиваващи: - 765

II. Рискове за обекта съгласно общинския план за защита при бедствия

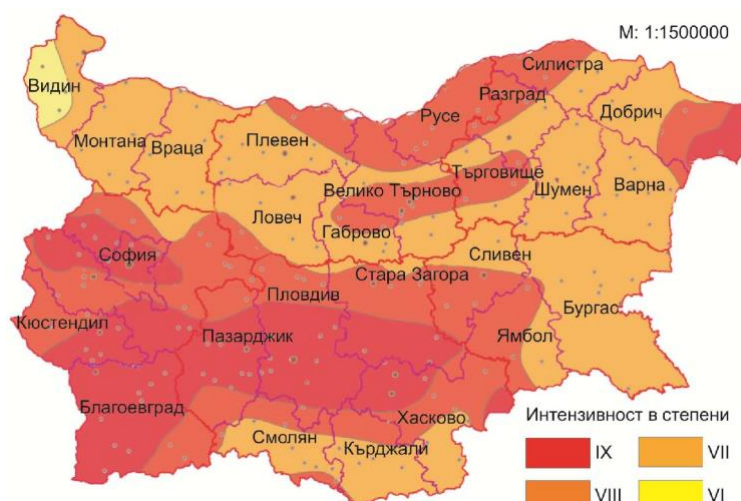
На територията на община Стара Загора могат да възникнат следните бедствия:

1. Земетресения

Разрушителният ефект от земетресенията се дължи на процесите, протичащи на земната повърхност в района на епицентъра. Земетресението е комплексна катастрофа.

Сеизмичната активност в областта се обуславя от Алпо-Хималайския земетръсен пояс и най-вече от Маришката сеизмична зона, която обхваща средното течение на р. Марица.

Област Стара Загора заема площ 5147 кв.км с 395 631 души. Преобладаващ тип сгради – монолитни, нискоетажни. На територията разположени са 10 града и 195 села.



Наименование	Степен на интензивност на земетресенията в зависимост от силата на пораженията											
	I	II	III	IV	V	VI	VII	VIII	IX	X	XI	XII
Медведев - Шпонхойер - Карник (Русия)												
Меркали-Канкани-Зибберг (международна от 1923 г.)	I	II	III	IV	V	VI	VII	VIII	IX	X	XI	XII
Меркали - модифицирана (САЩ)	I	II	III	IV	V	VI	VII	VIII	IX	X	XI	XII
Омори (Япония)	0	1	2	3	4	5	6	7				

Степен на интензивност на земетръсните зони в България по четири различни скали

На базата на така очертаните магнитутни зони и с отчитане на известни досега характеристики и структурни особености на сеизмичните зони на територията на областта се очертават:

- Очаква се сеизмично проявление с магнитут 5,5-6,5 по Рихтер и с изразен интензитет VIII-IX по МШК на територията на община Чирпан, община Братя Даскалови, община Опан, община Гълъбово, община Раднево и 45% от община Стара Загора /изключен гр.Стара Загора/. Съществува вероятност от пълни и силни разрушения на сградния фонд и комунално енергийната мрежа.
- Очаква се сеизмично проявление с магнитут 4,5-5,5 по Рихтер и с изразен интензитет VII-VIII по “Медведев, Шпонхойер, Карник” на територията на 55% от община Стара Загора /включен гр.Стара Загора/, община Казанлък, община Павел Баня, община Мъглиж, община Гурково и община Николаево. Съществува вероятност от средни и слаби разрушения на сградния фонд и комунално енергийната мрежа.
- Възможно е нарушаването на пътни съоръжения, аварии по преминаващия през територията на областта газ и продуктопроводи, аварии в промишлените обекти свързани с изтичане на промишлени отровни вещества, обгазяване на райони с промишлени отровни вещества и възникване на пожари.
- Съществува вероятност от нарушаване целостта на язовирни стени и възникване на наводнения.

След направения анализ на разположението на Гимназията на територията гр. Стара Загора се установи, че учениците, учителите и обслужващият персонал са застрашени от опоменатите в раздел II бедствия.

ИЗВОДИ ПРОИЗТИЧАЩИ ОТ ВЕРОЯТНАТА ОБСТАНОВКА ПРИ ЗЕМЕТРЕСЕНИЕ.

- Прогнозираната обстановка за земетресение 7-8 степен по скалата на Медведев-Шпонхойер-Карник е необходимо:
- За бързо преодоляване на последствията от земетресение да се организира и осъществи издирване, извличане и оказване на първа помощ на пострадалите.Едновременно с това се организира потушаването на пожари
- За осъществяване на Спасителни и неотложни аварийноспасителни дейности(СНАВР) на територията на училището се търси помощта и съдействието на Щаба на Кмета за изпълнение на общинския план за защита при бедствия, РСПБЗН и РПУ.

2.Наводнения

През територията на община Стара Загора не преминават реки, но поради наклонения терен на града при обилни и продължителни валежи и при интензивно топене на образувана дебела снежна покривка през зимата могат да причинят наводнения в различни райони. Опасност от наводнение съществува от преливане на канализационната мрежа, вследствие увеличаване на количеството на постъпващата в нея вода при проливни дъждове.

Обектът /не/ попада в заливната зона на река/язовир.

В резултат на обилни валежи или интензивно снеготопене са възможни локални наводнявания в района

3.Снежни бури, поледници и обледявания

В област Стара Загора е възможно да се създаде бедствено положение в една или няколко общини или на територията на цялата област. При това положение са възможни следните критични ситуации:

- прекъсване пътищата до населените места;
- прекъсване на електрозахранването, съобщителните връзки и водоснабдяването на населени места;
- нарушаване транспортното осигуряване на населението в населените места и извън тях по общинската и републиканската пътна мрежа;
- нарушаване снабдяването на населението с хранителни продукти, питейна вода и материали за отопление;
- хора и животни останали без подслон, храна и питейна вода в населени места, хижи и по пътищата на областта и при пътно транспортни произшествия.

При обилни снеговалежи и образуване на снежна покривка с дебелина над 10-15 см и продължаващо снеговалене, придружено с вятър със скорост над 8-10 м/сек на територията на област Стара Загора ще се създаде сложна обстановка.

Вследствие на усложнената метеорологична обстановка и обилния снеговалеж и снегонавявания е възможно образуване на големи преспи, което би затруднило комуникацията на ГПЧЕ „Ромен Ролан“, както и подходът и изходът от него. Това в най-голяма степен представлява опасност, ако на обекта възникне аварийна ситуация, за овладяването на която ще е необходима външна намеса.

Снегонавяванията могат да изолират училището и да затруднят получаването на външна помощ при необходимост. Основна задача на персонала е да поддържа достатъчна степен на проходимост в подходите и изходите на сградата. Това се извършва от наши служители.

Директорът на ГПЧЕ „Ромен Ролан“ следи за своевременното почистване на двора, подходите към сградата, покривната конструкция и подстъпите.

Най-често се получава залежаване на подходите и изходите към двора на юг и стълбите на север, както и по тротоара на улицата, граничеща с училището на север, поради което ще бъде затруднено придвижването на автомобили. Възможни са проблеми с електрозахранването и водоснабдяването.

4.Пожари

Пожарите в сгради с масово пребиваване на хора се причиняват основно от човешка дейност – неспазване на технически мерки за безопасност и неизправни технически съоръжения, работещи без контрол отоплителни уреди, палене на открит огън и по-рядко от природни явления – мълнии.

Възникване на пожар в района на обекта е възможно при:

- късо съединение в ел.инсталацията на сградата
- аварии в електрическите уреди, при непозволено използване на нагревателни уреди или открит огън;
- аварии в електрическите уреди при претоварване на електропреносната мрежа;
- в резултат на мълния при нарушена мълниезащита;

Пожар може да се получи и в резултат на термично въздействие от високата температура, отделена при пожари, протичащи извън територията на обекта, но в опасна близост до него.

Основна опасност при евентуално възникване на пожар представляват секторите съдържащи леснозапалими и пожароопасни материали, с които ние не разполагаме.

Пожар може да възникне и в резултат на пожар в съседен обект, ако същият не бъде овладян и потушен.

Опасност представлява и отоплението на природен газ, каквото е отоплението в сградата. При авария е възможно изтичане на газ и съществува опасност от запалване и взривяване.

В обекта е изградена пожароизвестителна система (ПИС). Персоналът и учениците периодично се обучават за адекватни действия.

Захранването на обекта с питейна вода за битови и противопожарни нужди се осъществява от централен източник. Предвидени са 4 бр. пожарни хидранти, разположени извън сградата и 16 бр. пожарни кранове в застроената площ на сградата.

За предотвратяване на пожари, в резултат на мълнии, са инсталирани 4 броя гръмоотводи на покрива на сградата.

ГПЧЕ „Ромен Ролан“ е снабдена с пожарогасители (Приложение №5), разположени и обозначени в съответствие с действащите нормативни документи.

5. Радиоактивно замърсяване в резултат на авария в АЕЦ „Козлодуй“ или трансграничен пренос на радиоактивни вещества.

При нарушаване нормите за безопасна експлоатация и разрушаване на защитните бариери в АЕЦ "Козлодуй" е възможно възникване на радиационна авария, съпроводена с изхвърляне на радиоактивни продукти в околната среда. Ще се създаде сложна радиационна обстановка в страната. Област Стара Загора не попада в зоната за неотложни защитни мерки.

При неблагоприятни метеорологични условия и неовладяване процесите на изхвърляне на радиоактивни продукти от аварирания реактор е възможно радиоактивно замърсяване на околната среда. Област Стара Загора не попада в зона за дълговременни защитни мерки.

Радиационна обстановка на територията на областта може да се очаква и при възникване на авария в АЕЦ извън страната и трансграничен пренос на радиоактивни продукти.

Нивата на очакваното радиоактивно замърсяване налага въвеждане на ограничителни мерки за защита.

В зависимост от метеорологичната обстановка при средногодишна скорост на вятъра от 2 m/s радиоактивното замърсяване ще достигне до границите на областта след около 20 до 22 часа при възникване на надпроектна радиационна авария в АЕЦ "Козлодуй" и 2-3 денонощия при трансграничен пренос на радиоактивни вещества. При необходимост, вследствие на усложнена обстановка ГПЧЕ „Ромен Ролан“ може временно да преустанови дейността си.

В района няма обекти, работещи и/или съхраняващи източници на йонизиращи лъчения, аварията, в които да го засегне.

6. Замърсяване с опасни химични вещества вследствие авария в съседен обект.

На територията на областта са изградени предприятия, работещи с опасни химически вещества, концентрирани предимно в гр. Стара Загора, Казанлък Гълъбово и Раднево и самостоятелно разположени, с вероятност за възникване на производствени аварии. Тези химически вещества с голяма реактивоспособност и токсичност могат по пряк или косвен начин да увредят здравето и живота на хората, да доведат до материални загуби и замърсяване на околната среда.

Основните застрашаващи фактори за област Стара Загора са количествата амоняк съхраняван в обекти, представляващи заплаха с поразяващи и смъртоносни ефекти за населението.

В близост до ГПЧЕ „Ромен Ролан“ **няма обекти**, чиято близост да е допълнителен рисков фактор.

III. Мерки за защита на пребиваващите

1. Оповестяване за възникнало бедствие на територията на обекта се извършва чрез система за оповестяване, с каквато училището разполага.

2. Извеждане и евакуация- съгласно Плана за евакуация.

3.Използване на индивидуални средства за защита - осигурените ИСЗ са описани в Приложение №7

4.Оказване на първа помощ – Разчита се на екипи от Спешна медицинска помощ и на адекватните действия на аварийно- спасителната група сформирани в училище, както и на обучени в програмите на БЧК ученици.

5.Издирване и спасяване- извършва се от аварийната група в обекта или се разчита на действията на екипите от единната спасителна система за издирване и спасяване.

6.Транспортиране до болнични заведения – Не разполагаме със собствен транспорт и това ще се извърши с транспортни средства на Спешна медицинска помощ

1. Мерки за защита при земетресение

Информация за епицентъра и магнитута на възникнало земетресение на територията на община Стара Загора ще се получи от Националната Оперативна Телеметрична система за Сеизмологична Информация при Геофизичния институт към БАН.

Ръководството на дейностите при земетресение на територията на ГПЧЕ „Ромен Ролан“ ще се изпълнява от Теодора Николова – директор/ Екатерина Бояджирва – ЗДУД, подпомогнати от членовете на Щаба за изпълнение на плана.

Очаква се настъпване на паника сред обслужващия персонал и посетителите в сградата. Поради това е необходимо персонала и посетителите да бъдат своевременно организирано евакуирани.

При усещане на първия трясък:

Персоналът и учениците, под ръководството на Щаба, не напускат сградата, освен ако могат да излязат навън за около 10 секунди и заемат най-безопасните места в помещенията – под рамките на вратите, близо до вътрешни стени, колони, под стабилни маси.

След преминаване на първия трясък (около 60 секунди) се извършва следното:

Член на щаба и дежурните за деня учители информират директора на ГПЧЕ „Ромен Ролан“ за обстановката.

Директорът/:

организира оглед за уточняване на обстановката в ГПЧЕ „Ромен Ролан“ – наличие на пострадали служители или ученици, размер на разрушенията, има ли възникнали пожари, повреди по комунално-енергийната система и др. и определя пътищата за извеждане на учениците и персонала.

Павлин Колев Колев изключва електрозахранването;

Ламбо Ламбов изключват газоподаването;

Павлин Колев Колев спира водата;

Иванка Каварджикова отключват всички изходи;

Членовете на Щаба организират евакуирането на ученици и персонал извън сградата на открито място на разстояние по-голямо от височината на сградата – в най-южната част на училищния двор, където няма опасност от други срутвания. Не застават под далекопроводи, електрически и тролейбусни мрежи.

Двамата ЗДУД – Бояджиева и Петров проверяват за наличието на всички ученици и служители и има ли хора останали в сградата. Ако има пострадали Щабът помага за извеждането им;

Аварийно-спасителната група организира оказване на първа долекарска помощ на пострадалите и транспортирането им до болнично заведение;

Председателят на щаба влиза във връзка с близките на пострадалите;

Чрез местните средства за масово осведомяване и РД/РСПБЗН и РУ/ОД МВР, ръководството на ГПЧЕ „Ромен Ролан“ ще получи допълнителни указания за поведение и действия на населението при земетресение.

След земетресението:

Изчаква се излъчването на информация за затихване на земните трусове и за отминалата опасност. В сградите се влиза само след основен оглед и проверка, направена от компетентни органи. Не се претоварват телефонните линии с ненужни телефонни разговори, правят се кратки съобщения до близки.

За преодоляване на последствията от земетресението при необходимост ще се потърси специализирана помощ от частите на ЕСС чрез ЕЕНСП 112 или чрез оперативния дежурен в ОЦ на съответната РС ПБЗН или от кмета на община Стара Загора чрез оперативния дежурен в общината.

Работата на ГПЧЕ „Ромен Ролан“ се възобновява след проверка на сградата/те и на изправността на цялото техническо оборудване.

2. Мерки за защита при наводнение

При опасност от наводнение

Директорът при получаване на сигнал за опасност от възникване на наводнение извършва следното:

-Организира дежурство с цел наблюдение територията на обекта за установяване началото на наводнението и поддържа връзка с Оперативния център на РДПБЗН-Стара Загора и дежурен при ОбщСС в община Стара Загора

- Осигурява изпълнението на всички решения, взети от кмета на общината;

- Организира изнасянето на ценно имущество и документи от помещенията, в които има опасност от наводнение;

- Организира временно прекратяване на работата в помещения и участъци, застрашени от наводнение;

- Доуточнява маршрутите и местата за установяване до преминаване на опасността.

- При възможност се изграждат диги от чували с пясък на застрашените участъци.

След възникване на наводнение

Директорът извършва следното:

- Информира персонала и посетителите в обекта;

- Прекратява дейността в обекта;

- Организира своевременно извеждане на пребиваващите и персонала на безопасно място и дава указания за тяхното поведение, съобразно конкретната обстановка. Персоналаът и пребиваващите се евакуират във високи сгради или високи участъци от местността;

-Прави проверка на изведените хора и ако има липсващи организира издирването им в сградите;

- Организира оказването на долекарска помощ на пострадали, при възможност осигурява храна, вода и подслон на евакуираните;

- Предава информация до дежурния по Общински съвет по сигурност (Д по ОбщСС) в община Стара Загора или до Оперативния център на РДПБЗН-Стара Загора за обстановката в обекта и при необходимост иска конкретна помощ.

При получаване на сигнал за наводнение учениците и персоналаът незабавно напускат сградата на ГПЧЕ „Ромен Ролан“ и се евакуират. По възможност при напускане се спира електроснабдяването и се вземат най-важните документи и ценни вещи.

Напускането на ГПЧЕ „Ромен Ролан“ се ръководи от председателят на щаба

След преминаване на опасността завръщането на ученици и персонал, може да стане след внимателен оглед на терена, сградите, инсталациите, съоръженията и др. и след разрешение от специализираните и компетентни органи. При наличие на наводнени сгради и съоръжения се отводняват.

3. Мерки за защита при снежни бури, поледици и обледявания

Директорът/ЗДУД предупреждава персонала и учениците за опасността;

-предприемат се мерки за осигуряване на нужната организация по снегопочистване и опесъчаване на троарната площ прилежаща към обекта както входовете и изходите;

-осигурява се необходимия режим на работа на водните и отоплителни инсталации, за предотвратяване на аварии и усложняване на ситуацията;

-проверява се наличността и състоянието на инструментите за снегопочистване и ако е необходимо, се осигуряват допълнителни инструменти;

Основна задача на персонала при настъпило снегонавяване е да поддържа проходимост на подхода/ите, входа/овете и изхода/ите на ГПЧЕ „Ромен Ролан“. Същите се почистват от сняг

и лед ръчно от обслужващия персонал. Насипват се със сол и периодично се проверяват за безаварийна проходимост.

При необходимост се организира осигуряването на лекарска помощ

4. Мерки за защита при пожари

При възникване на пожар:

- съобщава се на ЕЕНСП –тел.112, на Директора и на застрашените хора;
- в зависимост от обстановката се известяват други ведомства- електроразпределителни компании, ВиК дружества и др.;
- организира се евакуация на всички от зоната на пожара на безопасно разстояние;
- изключва се електрическото захранване на етаж (сградата) в която е възникнал пожара;
- започва гасене на огнището на пожара с наличните пожаротехнически средства за първоначално гасене на пожари;
- оказва се първа помощ на пострадалите;
- Директорът подпомага с информация органите на ПБЗН след тяхното пристигане;
- осигурява се достъп до огнището на пожара и източниците за вода на специализираната техника на РСПБЗН - Ст.Загора

При пожар е възможно отделяне на токсични вещества, прах и сажди. За предпазване на персонала и посетителите в обекта се поддържа резерв от индивидуални средства за защита Разполагаме със стари противогази – 800бр.– *Приложение 5.*

5. Мерки за защита при радиоактивно замърсяване в резултат на авария в АЕЦ „Козлодуй” или трансграничен пренос на радиоактивни вещества

При възникване на авария в АЕЦ „Козлодуй” учениците и персонала на ГПЧЕ «Ромен Ролан» ще бъдат информирани за развитието на аварийната ситуация и последствията от нея и за предприетите от изпълнителната власт защитни мерки. Указания за поведение и действие ще бъдат получени чрез средствата за масова информация. Допълнителни защитни мерки, като укриване, използване на индивидуални средства за защита и евакуация ще бъдат разпоредени от органите за ПБЗН.

При възникване на радиоактивно замърсяване което представлява опасност за здравето на пребиваващите в обекта ще се предприемат следните действия:

- ще се провеждат ежедневни инструктажи на персонала за поведение и действие в условия на радиоактивно замърсяване и ще се контролира спазването на предвидените мерки;
- ще се подготви и предостави информация за ученици и персонал от Щаба
- ще се извърши херметизация на врати, прозорци, отдушници, климатици с цел недопускане навлизане на радиоактивни вещества в помещенията. Ще се подготвят помещения, които могат да се използват като противорадиационни укрития /приземни и подземни етажи;
- ще се прекратят всички дейности на открито, изискващи събирането на много хора на едно и също място. При необходимост от дейности на открито се провеждат само най-наложителните за кратко време.

Извършва се ежедневно измиване на пътищата на обекта с вода с цел да не се вдига прах. Вътрешните помещения се измиват с вода и миелци препарати.

- в сградите и помещенията се влиза след почистване /изтупване/ на горните дрехи.

Вземане на йодни таблетки ще се извърши само след решение на Министерството на здравеопазването, т.к те предпазват щитовидната жлеза само от попадане на радиоактивен йод в нея, но не защитават от другите радиоактивни вещества, които се отделят при авария в АЕЦ. Йодната профилактика ще се проведе най-малко два часа преди началото на замърсяването. Вода от водопроводната мрежа ще се използва само ако има разрешение от компетентните органи.

Движението извън сградата ще се извършва само с индивидуални средства за защита.

При трансграничен пренос на радиоактивни вещества ще се вземат следните специални мерки за осигуряване на радиационна защита на населението:

*оповестява се населението за аварията и се разясняват мерките и поведението му при трансграничното радиоактивно замърсяване;

*преминава се в режим на непрекъснато измерване на системите за радиационен контрол;
*привеждат се в готовност силите на единната спасителна система в областта ;
*извършва се йодна профилактика (само след решение на Министерства на здравеопазването);

*извършва се анализ на води, хранителни продукти, фуражи и др. В лабораториите по гамаспектрометричен анализ;

*осигурява се жизнената дейност на населението и добиване на практически умения в условията на радиоактивно замърсяване - използване на консервирани храни и фуражи, пиене на минерална вода, спазване на лична хигиена и хигиена на дома и населеното място, преминаване на специален режим на пречиствателните станции, неизползване на открити водоеми и др.

6. Мерки за защита при замърсяване с опасни химични вещества вследствие авария в съседен обект.

Обектовият щаб за изпълнение на Плана за защита при бедствия под ръководството на председателя на щаба извършва следното:

- Организира събиране на информация за часа на аварията, вида и количеството на изтеклите /изхвърлените/ в околната среда токсични вещества, посоката и скоростта на вятъра и вертикалната устойчивост на въздушните маси, отдалечеността на обекта;

- Незабавно оповестява персонала и посетителите и дава указания за поведение и действия;

Ако параметрите на аварията позволяват извеждане от сградата :

- Организира максимално бързото извеждане на хората от сградата и застрашения район в посока перпендикулярна на разпространението на токсичния облак на безопасно място съгласно указанията на специализираните органи. Придвижването се извършва с наличните транспортни средства или пеша.

- Организира своевременното раздаване на наличните ИСЗ и памучно-марлени превръзки за защита на дихателните органи и съответните разтвори за неутрализиране на опасните вещества;

- Осигурява първа долекарска помощ при необходимост и взема мерки за транспортиране на пострадалите до болнично заведение.

Ако параметрите на аварията не позволяват извеждане от сградата:

- Организира своевременното затваряне на вратите, прозорците, отдушниците и херметизирането на предварително определените за целта помещения с подръчни средства и материали;

- Организира своевременното раздаване на наличните ИСЗ и памучно-марлени превръзки за защита на дихателните органи и съответните разтвори за неутрализиране на опасните вещества;

- Осигурява първа долекарска помощ в случаите, когато има обгазени и пострадали и взема мерки за транспортирането им в болнично заведение.

Действия след приключване на аварията:

- Проветряват се всички помещения, при необходимост се изискват замервания на въздуха за опасни вещества от специализираните органи.

- Извършва се измиване на коридори, помещения и съоръжения с вода и миелци препарати.

IV. Разпределение на задълженията, отговорните структури и лицата за изпълнение на предвидените мерки.

Всички дейности по защитата на работещите и учащите в ГПЧЕ „Ромен Ролан“ при бедствия и аварии се основават на предварително създадената организация и предвидените лица за извършване на превантивни, спасителни, евакуационни дейности и изпълнение на неотложни аварийно-възстановителни работи чрез сформирания Щаб за изпълнение на Плана за защита при бедствия на ГПЧЕ „Ромен Ролан“ под ръководството на Председател (ЗДУД)

Задачите на Обектовия щаб са:

- Да създаде организация за управление на обекта в бедствени ситуации.

- Да планира превантивни мероприятия и организира тяхното изпълнение.
- Да организира и проведе предвидените защитни мерки за работещите и пребиваващите в зависимост от ситуацията
- Да координира и взаимодейства със съставните части на единната спасителна система.

Отговорно лице за задействане на плана: Теодора Господинова Николова (Директор)

При настъпване на извънредна ситуация Председателят на Щаба Екатерина Трифонова Бояджиева (ЗДРД) незабавно уведомява Директора за изпълнение на плана и по негово разпореждане – членовете на аварийно-спасителната група.

По нареждане на председателя на щаба, дежурните на смяна учители и охраната оповестяват за опасността учениците и персонала в обекта чрез монтираната локална сирена, по телефона и устно (по всички възможни начини)

За свеждане до минимум на условията за възникване и намаляване на последиците от бедствия и аварии на територията на обекта ще се извърши:

- изпълнение на превантивни мерки– провеждане на обучение на работещите за защита при бедствия, провеждане на тренировки по изпълнение на Плана за защита при бедствия, инструктажи **Приложение №8 и Приложение №9**

- сформирани на Обектов щаб за изпълнение на Плана за защита при бедствия и обучение на членовете на щаба за ръководство на дейностите по защита на работещите в обекта;

- За подпомагане на щаба и извършване на конкретни дейности при бедствия и техногенни аварии се създава, обучава и поддържа в готовност аварийно-спасителна група (Заповед за създаване на аварийна груп - **Приложение №2**)

- създаване на организация за своевременно информиране на работещите и посетителите в обекта при възникване на кризисна ситуация и евакуирането им от застрашената зона.

Планът за защита при бедствия се въвежда в следните случаи:

- при възникване на бедствие или авария засягащи територията на обекта
- при въвеждане на национален, областен или общински план за защита при бедствия

V. Ресурси, необходими за изпълнение на предвидените защитни мерки

1.Финансово осигуряване

В изпълнение на чл. 61 т.3 от Закона за защита при бедствия мероприятията по реализацията и усвояването на Плана за защита при бедствия се осигуряват от бюджета на ГПЧЕ «Ромен Ролан»

2.Комуникационно осигуряване

Комуникационното осигуряване се осъществява на базата на: радиоуредба, мобилни телефони

3.Материално-техническо осигуряване

Описани са в **Приложение №5**

Складът с наличното имущество необходимо за провеждане на аварийно-спасителни работи се намира до портала на сградата. Ключ от помещението се намира при охраната Отговорник за раздаване на имуществото от склада е Дончо Дончев

VI. Време за готовност за реагиране на Обектовия щаб и на аварийно-спасителната група.

Оповестяване на Щаба се извършва съгласно **Приложение №7.**

Щабът се оповестява:

- при опасност, породена от авария, бедствие /т.е. при реална обстановка/;
- при провеждане на учение по Плана на Щаба ;
- при проверка на готовността на Щаба;

Времето за явяване на определеното работно място на членовете на щаба след оповестяване е както следва:

- в работно време незабавно;

- в извънработно време до 60 минути

При силно земетресение за начало на оповестяване на членовете на щаба се счита затихването на последния силен трясък.

Оповестяване на аварийно-спасителната група се извършва съгласно Приложение №9

Времето за явяване на определеното работно място – двора на гимназията на членовете на аварийно-спасителната група след оповестяване е както следва:

- за дежурната смяна - незабавно;
- за всички останали – до 60 мин

Аварийната група се оповестява от председателя на Щаба. Аварийната група се събира пред югозападния вход на сградата и започва незабавно провеждането на спасителни и неотложни аварийно-възстановителни работи под ръководството на своя ръководител.

Ръководството на действията при бедствия или авария се извършва от Екатерина Трифонова Бояджиева – председател на обектовия щаб, а при отсъствие – П.Петров

В случай че има жертви, пострадали, необходимост от евакуация от високи етажи и други особени случаи и при участие на професионални и доброволни формирования, ръководството се извършва от Екатерина Трифонова Бояджиева – председател на обектовия щаб до пристигането на специализирани екипи и се продължава с действия под ръководството на общия ръководител на спасителните работи.

VII. Начина на взаимодействие със съставните части на единната спасителна система.

При настъпване на извънредни ситуации, при които Щабът на ГПЧЕ „Ромен Ролан“ не може да се справи самостоятелно, директорът незабавно ще потърси помощ от частите на единната спасителна система чрез ОЦ на РД ПБЗН-Стара Загора на тел.042/623 112 или чрез ЕЕНСП 112 .

Взаимодействието се осъществява от председателя на щаба за изпълнение на Плана за защита при бедствия или определено от него лице. Координацията се осъществява по време, място и задачи. На пристигналите екипи се оказва помощ със специалисти и налична техника. Предоставя се информация която съдържа:

- обстоятелствата по възникването на бедствието/аварията;
- опасни вещества отделени вследствие на бедствието/ аварията
- засегнати участъци в обекта и помещения, в които се предполага, че има хора;
- предприетите действия до този момент;

VIII. Заключителни разпоредби

1. Персоналът на обекта задължително се запознава със съдържанието на Плана за защита при бедствия срещу подпис. Приложение №3

2. Веднъж годишно се провежда обучение на работещите за защита при бедствия. Приложение №9

3. Веднъж годишно се провежда тренировка с личния състав на обекта за усвояване на Плана за защита при бедствия. Приложение №8

4. Планът се актуализира при промяна на инфраструктурата на обекта, при организационни промени в обекта, при кадрови промени и при промени в наименования и телефонни номера на структурите по взаимодействие.

5. Плана за защита при бедствия е изготвен в два екземпляра - един за обекта и един за досието на обекта в РДПБЗН-Ст. Загора

Изготвил (фамилия и длъжност) : _____

/...../

ПРИЛОЖЕНИЯ:

1. Заповед за създаване на Обектова КОМИСИЯ за изпълнение на Плана за защита при бедствия Приложение №1
2. Заповед за създаване на аварийно-спасителна група Приложение №2
3. Списък на служителите, запознати с аварийния план Приложение №3
4. Телефонен указател на отговорни институции и длъжностни лица. Приложение №4
5. Списък на видовете имущество. Приложение №7
6. Таблица със сигналите за ранно предупреждение и оповестяване на населението при бедствия. Приложение №6
7. Схема за оповестяване. Приложение №7
8. Примерен протокол от провеждане на тренировка по изпълнение на Плана за защита при бедствия. Приложение №8
9. Примерен протокол от проведено обучение на персонала за защита при бедствия. Приложение №9
10. Задължения на аварийно-спасителната група Приложение №1

Приложение №1

“.....” – гр.

ЗАПОВЕД

№. / .. . 20.... г.

На основание чл.36(1), т.3 от Закона за защита при бедствия с оглед поддържане в готовност на сили за управление на НАВР при възникване на бедствия на територията на
(обекта)

НАРЕЖДАМ :

1. За общо ръководство, координация и контрол на дейностите по защита на *персонала и пребиваващите* в (*дружеството*) да се сформира Обектова комисия за изпълнение на Плана за защита при бедствия в състав:

Председател:..... (длъжност)

Зам. председател : – (длъжност)

Адрес по местоживееене....., телефон за контакт.....

Секретар: - (длъжност)

Адрес по местоживееене....., телефон за контакт.....

Членове:

1.....

Адрес по местоживееене....., телефон за контакт.....

2.

Адрес по местоживееене....., телефон за контакт.....

3.

(Броят и видът на членовете на комисията се определя в зависимост от спецификата на обекта и броя на работещите)

След оповестяване членовете на комисията да се явят в (*кабинета на управителя, къде?????*) - в работно време незабавно, в извънработно време *до 60 минути* от часа на оповестяване.

За работно място на КОМИСИЯТА определям

Телефони за връзка с КОМИСИЯТА:.....

Настоящата заповед да се доведе до знанието на упоменатите лица за сведение и изпълнение. Лицата да се запознаят със заповедта срещу подпис.

Контрол по изпълнението на заповедта възлагам на

УПРАВИТЕЛ/ДИРЕКТОР
И ПРЕДСЕДАТЕЛ НА КОМИСИЯ
ЗА ИЗПЪЛНЕНИЕ НА ПЛАНА ЗА
ЗАЩИТА ПРИ БЕДСТВИЯ :

“.....” – гр.

ЗАПОВЕД

№. / __. __. 20... г.

На основание чл. 36(1) т.3 от Закона за защита при бедствия за изпълнение на неотложни аварийно – възстановителни работи при възникване на бедствия, аварии и извънредни ситуации на територията на

НАРЕЖДАМ :

1. Да се сформира **аварийно- спасителна група** в състав:

Ръководител: Име - длъжност.....

Адрес, телефон за контакт.....

Членове:

1. Име..... – длъжност.....

Адрес, телефон за контакт.....

2. Име..... – длъжност.....

Адрес, телефон за контакт.....

3. Име..... – длъжност.....

2. На основание чл. 36(2) т.5 от Закона за защита при бедствия да се организира обучение на личния състав на групата.

3. Оповестяването на аварийно-спасителната група за привеждане в готовност се извършва в съответствие с предварително утвърдена схема чрез..... /*дежурния по охрана*/.

4. След оповестяването членовете на групата да се явят *.....до 60 минути.....* в района на (*портала*)

Настоящата заповед да се доведе до знанието на упоменатите лица за сведение и изпълнение. Лицата да се запознаят със заповедта срещу подпис.

Контрол по изпълнението на настоящата Заповед възлагам на.....

.....

Съдържанието на заповедта е примерно!!!!!!!!!!!!

УПРАВИТЕЛ/ДИРЕКТОР
И ПРЕДСЕДАТЕЛ НА КОМИСИЯ
ЗА ИЗПЪЛНЕНИЕ НА ПЛАНА ЗА
ЗАЩИТА ПРИ БЕДСТВИЯ :

СПИСЪК

**На служителите работещи в ГПЧЕ „Ромен Ролан“ запознати с
Плана за защита при бедствия**

№	Име, презиме и фамилия	длъжност	дата	телефонен номер	подпис

ТЕЛЕФОНЕН УКАЗАТЕЛ

ЕЕНСП- 112 (Единен европейски номер за спешни повиквания)

ОПЕРАТИВЕН ЦЕНТЪР ПРИ РДПБЗН СТАРА ЗАГОРА – 042623112

ДЕЖУРЕН РУ-Стара Загора(съответен район) – тел:.....

ОбщСС В ОБЩИНА тел:.....

СПИСЪК
на видовете имущество

№	ВИДОВЕ ИМУЩЕСТВА	МЯРКА, /бр., кг., л/	КОЛИЧЕСТВО
1	2	3	4
1.	Индивидуални средства за защита		
1.1	Противогази –ГП1		800
1.2	Респиратори с комбиниран филтър		не
1.3	Полумаски		не
1.4	Въздушно-дихателен апарат		не
1.5	Ботуши		не
1.6	Ръкавици		не
1.7	Каски		не
1.8	Специализирани облекла		не
2.	Медицинско имущество		
2.1	Санитарни чанти		да
2.2	Носилки		не
2.3	Шини		да
2.4	Бинт		да
2.5	Памук		да
2.6	Лекарства		да
3.	Пожаротехнически средства за първоначално гасене на пожар		
3.1	Противопожарни одеяла		2 бр
3.2	Пожарогасители - прахови		8 бр
3.3	Пожарогасители- водни		36 бр
3.4	Други		
4.	Друго имущество		
4.2	Гребла		2 бр.
4.3	Кирки		2 бр
	Лопати		3 бр
	Тупалки		не
5.	Материали		
5.1	Пясък		не
5.2	Сол		2 торби
5.3	Адсорбенти		не
6.	Транспортни средства		-
7.	Малогабаритна техника		-

СИГНАЛИ за ранно предупреждение и оповестяване на населението на територията на Република България

Сигналите за ранно предупреждение и оповестяване на населението на територията на страната са:

- „Национален сигнал за тревога“;
- „Национален сигнал за край на тревогата“;
- „Въздушна опасност“;
- „Отбой от въздушна опасност“.

Те се разпространяват и излъчват посредством:

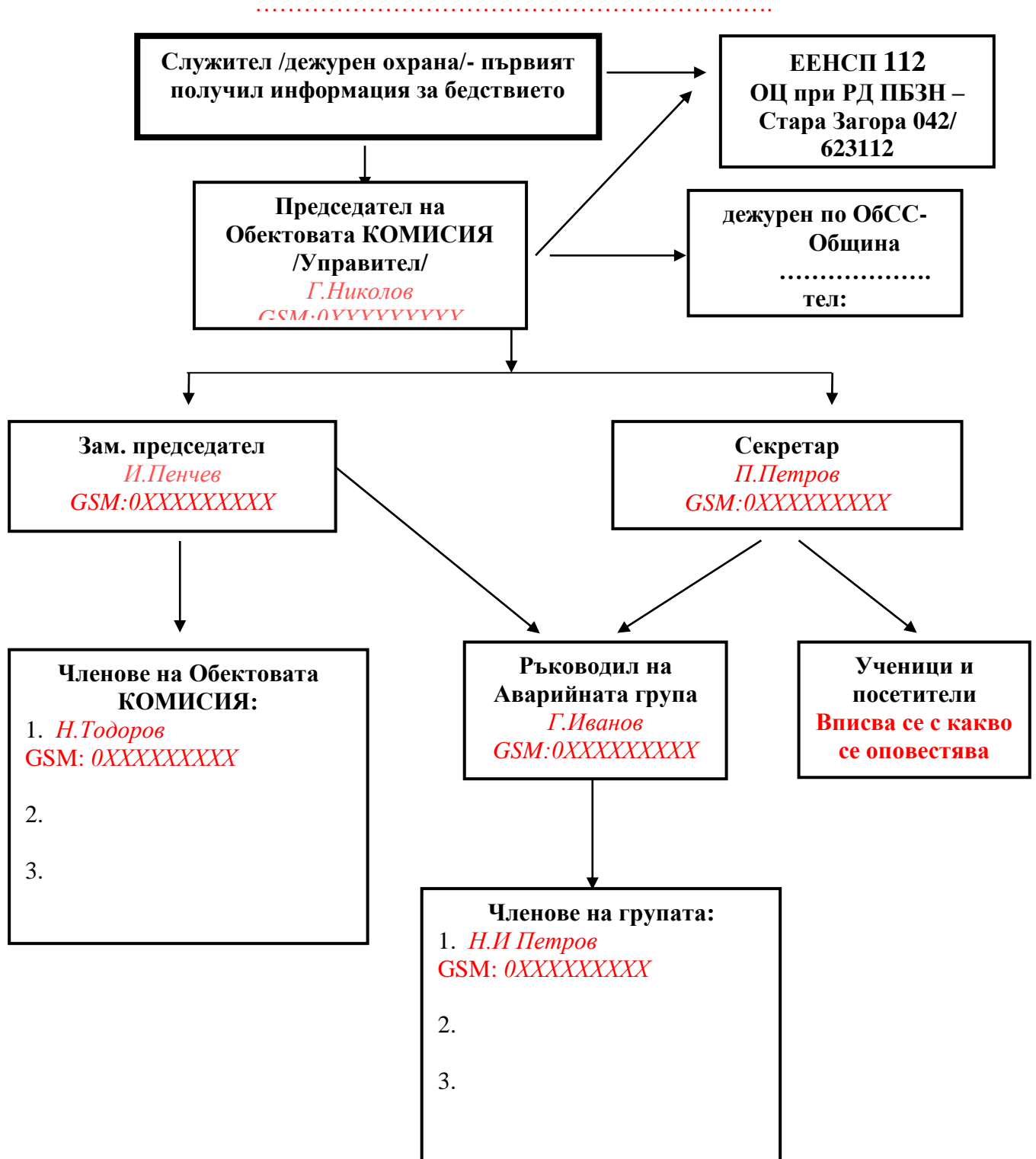
- Националната система за ранно предупреждение и оповестяване при бедствия чрез акустични сирени;
- Подсистема на автоматизираната система за оповестяване на ГД ПБЗН чрез електромеханични сирени;
- Програмите на БНТ, БНР, операторите на радио и телевизионни програми с национално и регионално покритие;
- Радио-ретранслационните възли / уредби, инсталирани в населените места;
- Локалните автоматизирани системи за оповестяване, експлоатирани в потенциално опасните обекти.

Видът и акустичните характеристики на посочените сигнали са дадени в таблицата.

№	Наименование на сигнала	Описание	По какво се предава	Бележки
1.	„Национален сигнал за тревога“	Непрекъснат вой от акустични сирени с продължителност 3 мин. със скокообразно изменение на честота от 700 до 1000 херца с период на повторение 8 секунди.	Акустични сирени в градовете: София, Варна, Бургас, Русе, Плевен, Кърджали, Смолян, Пазарджик, Пловдив и Монтана.	Излъчва се при бедствие, а два пъти в годината - на 1 април и 1 октомври - за тренировъчни тестове.
2.	„Национален сигнал за край на тревогата“	Непрекъснат вой от акустични сирени с продължителност 3 минути с честота 450 херца.	Акустични сирени в градовете: София, Варна, Бургас, Русе, Плевен, Кърджали, Смолян, Пазарджик, Пловдив и Монтана.	Излъчва се след преминаване на опасността от бедствието, а два пъти в годината - на 1 април и 1 октомври - за тренировъчни тестове.
3.	„Въздушна опасност“	Непрекъснат вой от акустични и електромеханични сирени с продължителност 3 минути с плавно изменящ се звук през 15 секунди с честота от 100 до 450 херца.	Акустични и електромеханични сирени на територията на цялата страна.	Излъчва се при необходимост и ежегодно на 2 юни за отдаване на почит на Христо Ботев и на загиналите за свободата на България.
4.	„Отбой от въздушна опасност“	Непрекъснат вой от електромеханични сирени с продължителност 3 мин. с честота 450 херца.	Акустични и електромеханични сирени на територията на цялата страна.	Излъчва се след преминаване на опасността от въздушно нападение.

СХЕМА ЗА ОПОВЕСТЯВАНЕ НА КОМИСИЯТА, АВАРИЙНО-СПАСИТЕЛНАТА ГРУПА И ПОСЕТИТЕЛИТЕ ПРИ ВЪЗНИКВАНЕ НА ИЗВЪНРЕДНА СИТУАЦИЯ

В



ПРОТОКОЛ (примерен образец)

Днес 201.... г. в изпълнение на заповед №/.....201.... г. *на управителя (изп.директор)*..... на (име на обекта), съгласно чл.36, ал.2, т.2 от Закона за защита при бедствия (ЗЗБ), се проведе тренировка на персонала по изпълнение на Плана за защита при бедствия на пребиваващите.

Тема на тренировката: (Пример: *“Действия на ръководството и персонала при земетресение”*)

Цел на тренировката: да се подобрят уменията и се повиши готовността за действие на работещите при (земетресение, пожар, наводнение, хим. замърсяване, радиационна авария в АЕЦ»Козлодуй»).

Тренировката се проведе от часа до часа на територията на

В тренировката взеха участие бр. работници и служители от (етаж, отдел, сектор, аварийната група на обекта..... и др.)

Бяха отработени следните учебни въпроси:

1. *Оповестяване на персонала*
2. *Оценка на обстановката*
3. *Провеждане на спасителни и неотложни аварийно-възстановителни работи-практическо изпълнение.*

Тренировката премина в следния ред: (описват се основните мероприятия според Плана за съответното бедствие)

➤ (Пример: *При усещане на земетресението дежурния охранител уведомява директора. Директорът организира евакуацията на работещите и посетителите в обекта след преминаване на първия трясък.)*

➤ (Евакуацията на работещите в обекта бе обявена чрез (локална сирена, звънец, обхождане на стайте от дежурния охранител, по телефона.....)

➤ (Евакуацията от сградата завърши за минути. Персоналът се събра на сборния пункт за евакуация, където бе извършена проверка на излезлите откого се прави проверката??? и резултата бе докладван на директора.

➤ (След края на евакуацията аварийната група извърши обход в сградата за търсене на пострадали и установяване на щетите)

➤ (Описват се и други специфични мероприятия за обекта – спиране на газ, електричество, помпи и др.)

След отработване на учебните въпроси, ръководителят обяви край на тренировката.

На проведения анализ ръководителят направи разбор на действията и поведението на служителите при изпълнение на поставените задачи и даде (отлична, много добра, добра, удовлетворителна, слаба) оценка на действията на персонала и аварийната група и направи следните изводи:

- При изпълнение на практическите действия участващите притежават съответните умения и навици за справяне с възникналата извънредна ситуация в обекта;

-

Като слабост в организиране и провеждане на тренировката може да се отчете, следното:

-
.....

(Пример: - при излизането си служителите не се събраха на Сборния пункт; не се спазваше схемата за евакуация; Плана за защита при бедствия не е актуализиран своевременно в съответствие с настъпилите кадрови промени, промени в актуалните наименования и телефони за връзка на регионалните структури, нормативната база и т.н.)

Изготвил протокола:

(.....)

Ръководител на тренировката:

(.....)

.....20..... г.

гр. (с)

ПРОТОКОЛ

(примерен образец)

Днес 201...г. в изпълнение на заповед №/.....201..г. на *управителя (изп.директор)*..... на

..... *(име на обекта)* , съгласно чл.36,ал.2, т.5 от Закона за защита при бедствия (ЗЗБ), се проведе обучение на персонала за защита при бедствия на тема:

..... с учебни въпроси:

1.
2.
3.

Занятието се проведе от часа до часа в

На занятието присъстваха ... бр. служители от
*(отдел, сектор, аварийната група на обекта..... и др.)*

Ръководител на обучението, на длъжностВ

Лектори:

1.
(име и фамилия, длъжност, организация)
2.
(име и фамилия, длъжност, организация)
3.
(име и фамилия, длъжност, организация)

Изготвил протокола:

(.....)

Ръководител на обучението:

(.....)

.....20.....г.

гр. (с)

ЗАДЪЛЖЕНИЯ НА АВАРИЙНО-СПАСИТЕЛНАТА ГРУПА

(Примерни, вие може да включите други задължения или да примахнете някои от тези според естеството на Вашия обект)

- Да организира непрекъснато наблюдение при обявена опасност от бедствия и аварии в района на обекта
- Да обходи района на обекта веднага след бедствие или авария и да осигури първата информация за пострадали и състоянието на сгради и съоръжения;
- Да подпомага Щаба за изпълнение на плана при изясняване на цялостната обстановка след бедствие или авария
- Да информира своевременно Щаба за възникнали промени в обстановката
- Да оказва долекарска помощ на пострадали с наличните медицински материали
- Да подпомага изпратените медицински екипи в усилията им за спасяване живота на пострадалите.
- Да съхранява и обслужва наличните индивидуални средства за защита (ИСЗ), съгласно дадените указания;
- Да води точен отчет на наличните и полагащите се ИСЗ;
- Да създаде необходимата организация за бързото получаване и раздаване на ИСЗ;
- Да изготвя списъци с размерите на необходимите ИСЗ, които да се актуализират
- Да осигури подръчни средства за защита (памучно-марлени превръзки, кърпи при липса на ИСЗ).

Ако има изградено защитно съоръжение (скривалище или противорадиационно укрите):

- Да поддържа изграденото защитно съоръжение съгласно инструкциите;
- Да направи разчет и разпределение на персонала за настаняване в помещенията на защитното съоръжение при необходимост;
- Да подготвя в случай на необходимост защитното съоръжение за експлоатация;
- Да следи за реда и дисциплината в защитното съоръжение, когато то се използва по предназначение;

Ако няма изградено защитно съоръжение, при необходимост:

- Да определи подходящи за херметизиране помещения в сградата;
- Да организира при необходимост бързото затваряне на вратите, прозорците и отдушниците в сградата;
- Да раздаде предварително осигурените подръчни средства за херметизиране на помещенията ;
- Да организира при необходимост бързото херметизиране на предварително определените помещения;
- Да следи за реда и дисциплината в херметизираните помещения, когато те се използват по предназначение.